

# Технический Бюллетень: Как приручить "приборку"

Работа диагностического участка при обслуживании современных автомобилей, далеко не всегда связана с поиском или устранением каких-либо неисправностей. Достаточно часто приходится выполнять те или иные сервисные процедуры, как-то: сброс интервалов техобслуживания, активация специальных режимов (например, для замены колодок на машинах с электронным стояночным тормозом), различные калибровки, изменение конфигурации и так далее и тому подобное. Конечно, назвать эту работу интеллектуальной, язык не поворачивается, но выполнять её необходимо, и в технологической цепочке обслуживания автомобилей, эти процедуры не менее важны, чем другие виды работ.

Пример первый. Приехала к нам совсем простая, в общем-то машинка - Opel Corsa D, выпуска 2008 года (фото 1).



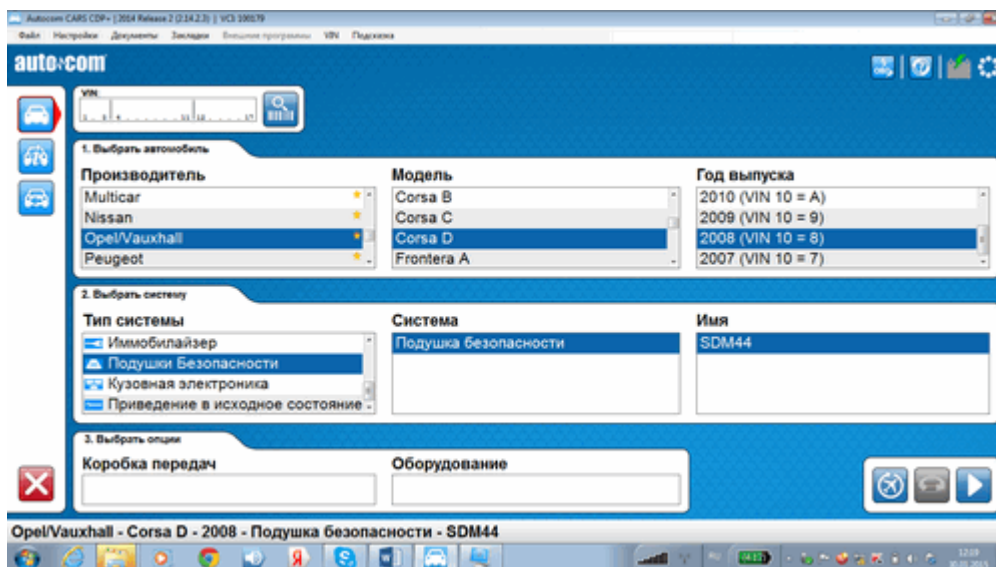
Фото 1 - Opel Corsa D 2008

Но когда клиент озвучил свою проблему (а точнее, просьбу), мы несколько озадачились. Владелец спросил, не смогли бы мы отключить зуммер напоминания о не пристёгнутом ремне безопасности. На вопрос, зачем это нужно, он ответил, что у него проблемы с датчиком в защёлке водительского ремня. Как следствие, при движении, время от времени (синхронно со сбоями датчика), зуммер напоминает о своём наличии противным звуком. Конечно, по-хорошему, нужно просто поменять этот самый замок водительского ремня (фото 2), в котором стал капризничать концевик.

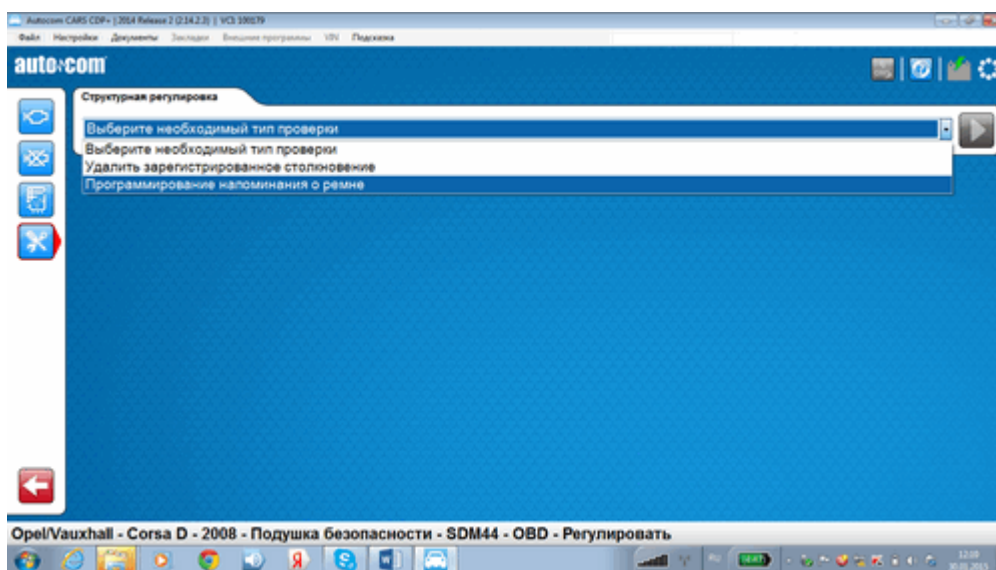


Фото 2 - застёжка водительского ремня

Однако, владелец на это не соглашается – дорого. Сделайте, говорит, хоть что-нибудь, хоть сам зуммер отрежьте – лишь бы звука не было. Ну отрезать-то, мы всегда успеем, а как бы нам решить данную проблему цивилизованно, не прибегая к «партизанским» методам? Увы, мой любимый «G-Scan», как и «G-Scan 2» при работе с маркой Opel, обеспечивает только базовый уровень диагностики. Посмотрим, что на что мы можем рассчитывать, если подключим шведский «CDP+». Выбираем в Главном Меню Opel Corsa D, 2008 год (экран 1), устанавливаем связь с системой Подушек Безопасности. И обращаемся к функции, которая в данном сканере называется «Структурные Регулировки» (экран 2).

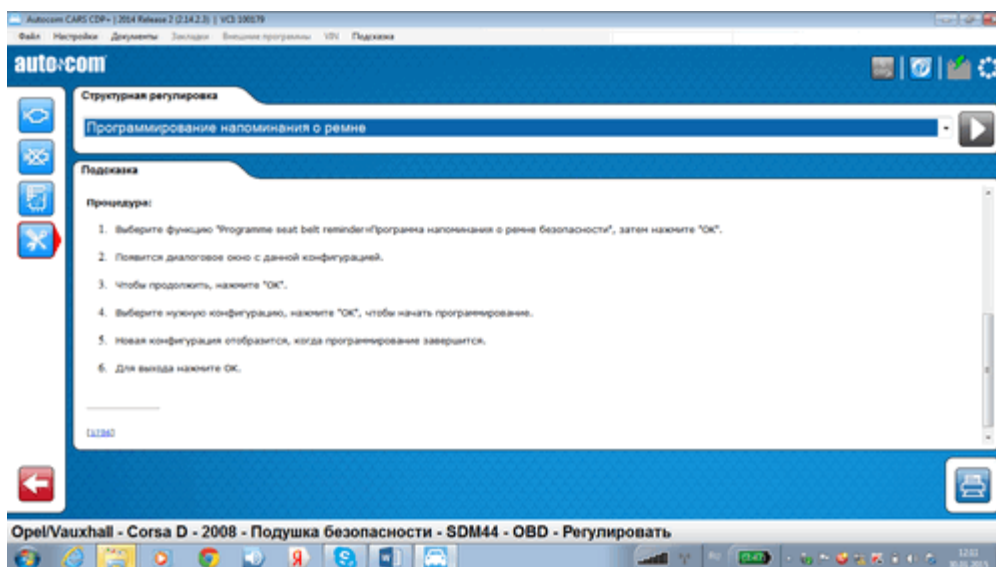
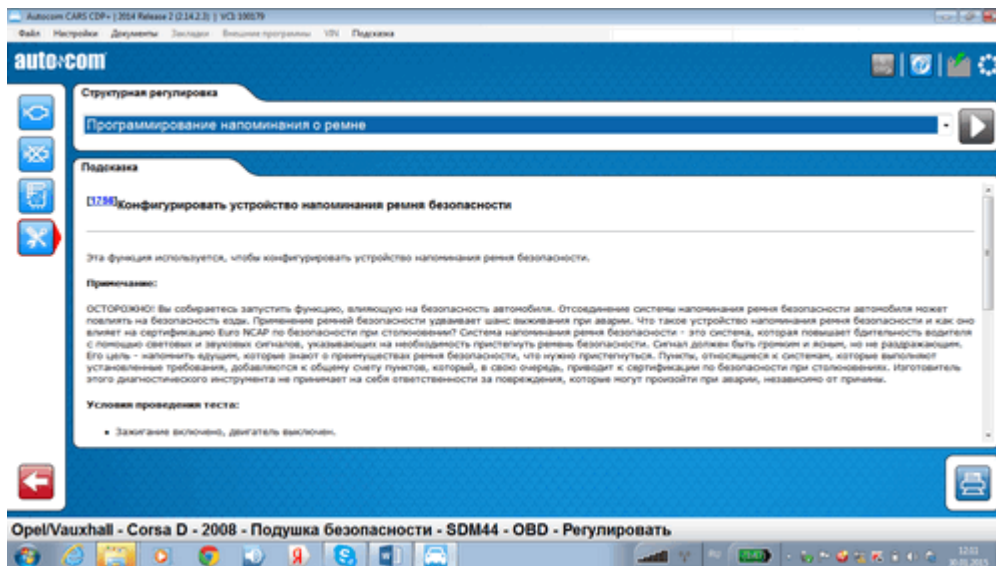


Экран 1 - выбор модели автомобиля и системы



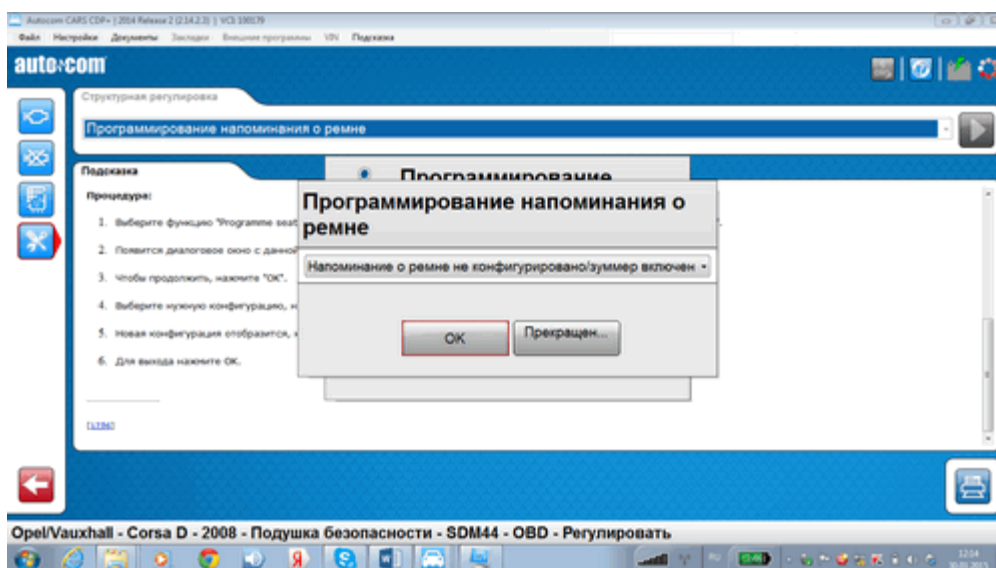
Экран 2 - Меню Структурных Регулировок

Да, как мы и надеялись, нужная функция здесь имеется. Она называется «Программирование напоминания о ремне». После выбора этой позиции на дисплее ноутбука появляется необходимая для правильного выполнения процедуры информация (экраны 3 и 4).



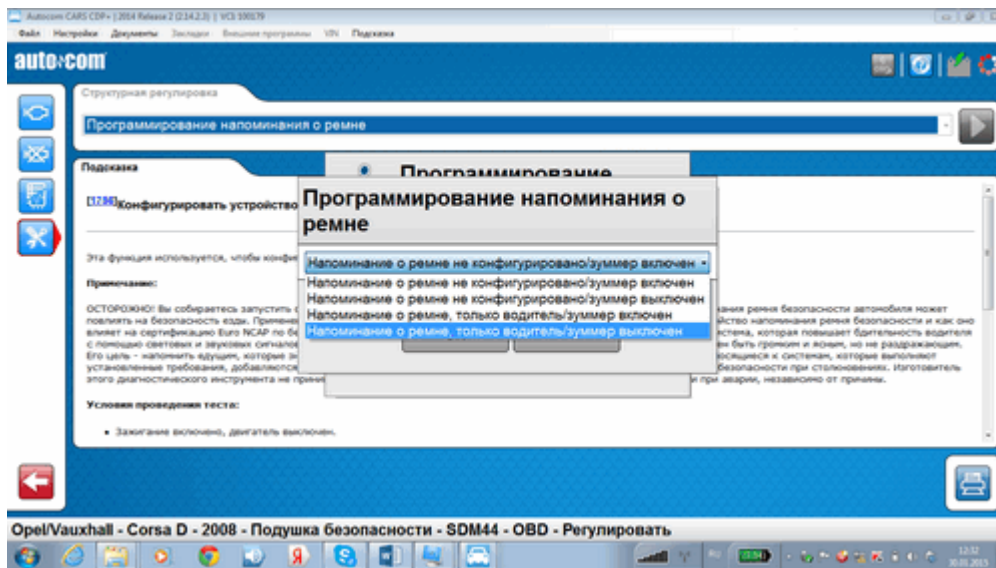
Экраны 3 и 4 - информация, необходимая для выполнения процедуры

Поначалу, возникает мысль, что просто пойти на поводу у клиента, т.е. отключить зуммер, будет не совсем правильно. Дело в том, что напоминание о не пристёгнутом ремне (т.е. активация соответствующего индикатора на панели приборов) у него изначально не сконфигурировано, или, говоря проще, отключено (экран 5).



Экран 5 - сейчас включен только зуммер

А ну как, если без «напоминалок», он, со временем, вообще «оборзееет» и перестанет пристёгиваться? Что бы кто ни говорил, а это небезопасно. Поэтому мы решили, что надоевший ему зуммер мы отключим, а вот лампочку на панели, наоборот, сделаем активной. Сказано – сделано. Выбрали нужный вариант из списка предлагаемых (экран 6), и «застолбили» его в памяти блока SRS.



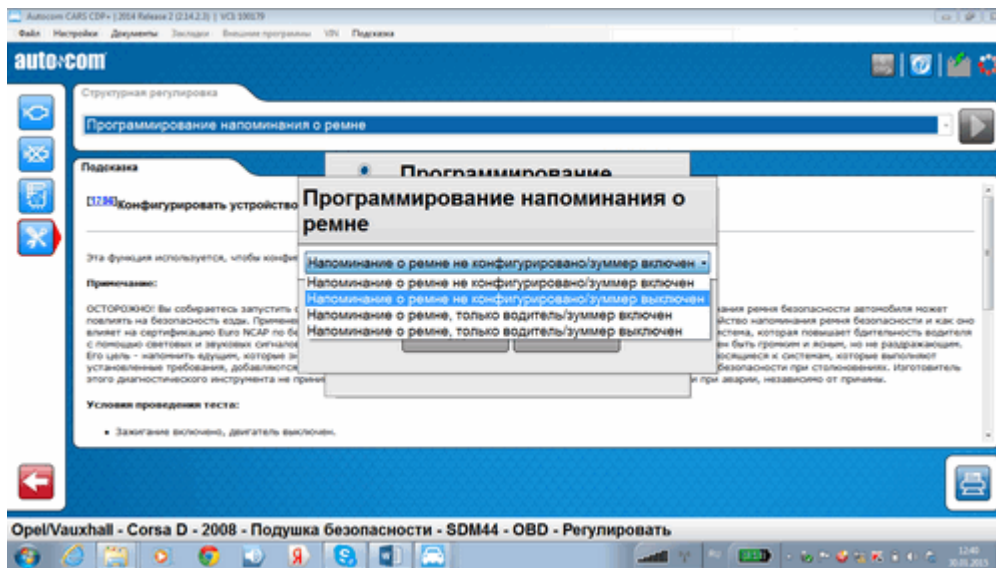
Экран 6 - пусть хотя бы лампочка предупреждает

Но, прокатившись на машине, поняли, что так дело не пойдёт. Датчик-то в застёжке ремня сбивает! Ну и синхронно с его сбоями, срабатывает лампочка в приборке (фото 3).



Фото 3 - лампочка, конечно не зуммер, но надоедает не меньше...

Какая уж тут безопасность – если тебя постоянно отвлекает мигающая лампа? Тем более, что до посещения нашего сервиса, владелец о наличии этой лампочки вообще не подозревал. Вряд ли он сможет спокойно передвигаться с таким «раздражителем». Нет, уж лучше «вырубим» и то, и другое. Ещё раз заходим в Меню Регулировок и выбираем комбинацию «Напоминание о ремне не конфигурировано/Зуммер выключен» (экран 7).



Экран 7 - выключаем вообще все "напоминалки"...

Остаётся только нажать клавишу «Enter». Выбранная нами конфигурация сохраняется в памяти ЭБУ Подушек. Всё, сделали в точности то, что просил владелец, и он уехал, довольный как слон. Как мало нужно человеку для счастья!

Технический эксперт компании «Интерлакен-Рус»  
Газетин Сергей.