

Технический Бюллетень: "Расстаёмся друзьями"-1

Именно такой слоган компания General Motors выбрала для прикрытия своего позорного ухода из России. Правда, уход этот не тотальный – премиальный Cadillac, а также недешёвые исконно американские полноразмерные внедорожники Chevrolet остаются. А вот более приземленный Opel и ещё более приземленный Chevrolet (но не американский, а корейский), приказали долго жить. Ну и замечательно. Оставшиеся на рынке автомобили ведь ещё долго будут на ходу. И кому-то нужно будет их обслуживать. А дилерская сеть этих брендов, как ни крути, будет медленно, но верно «усыхать». Так что, по всей видимости, в недалёком будущем, «с друзьями» нам предстоит общаться чаще, чем раньше. Ну а пока будем потихоньку тренироваться. Начнём с Insignia, весьма свежей, 2011 года выпуска (фото 1).



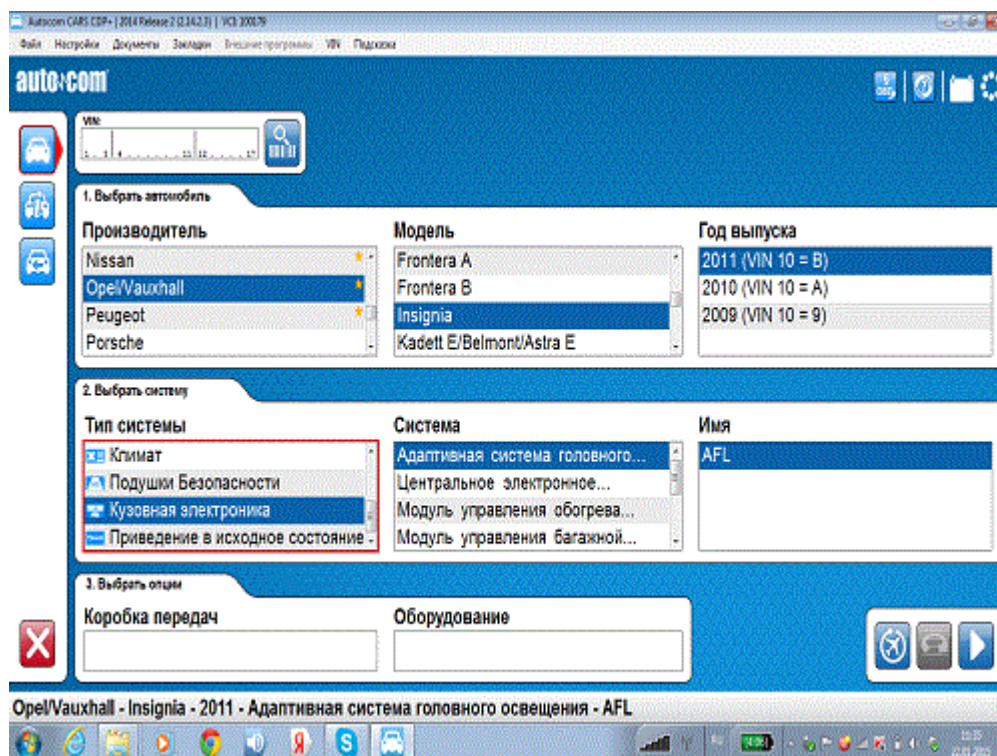
Фото 1 - Insignia, 2011

Такая модель в G-скане пока вообще отсутствует, так что продолжаем использовать «CDP+». Что не так у этого автомобиля? Владельца беспокоит неисправность системы адаптивного головного освещения. Или, по-нашему – AFL. Об этом его предупреждает сообщение на панели приборов (фото 2).

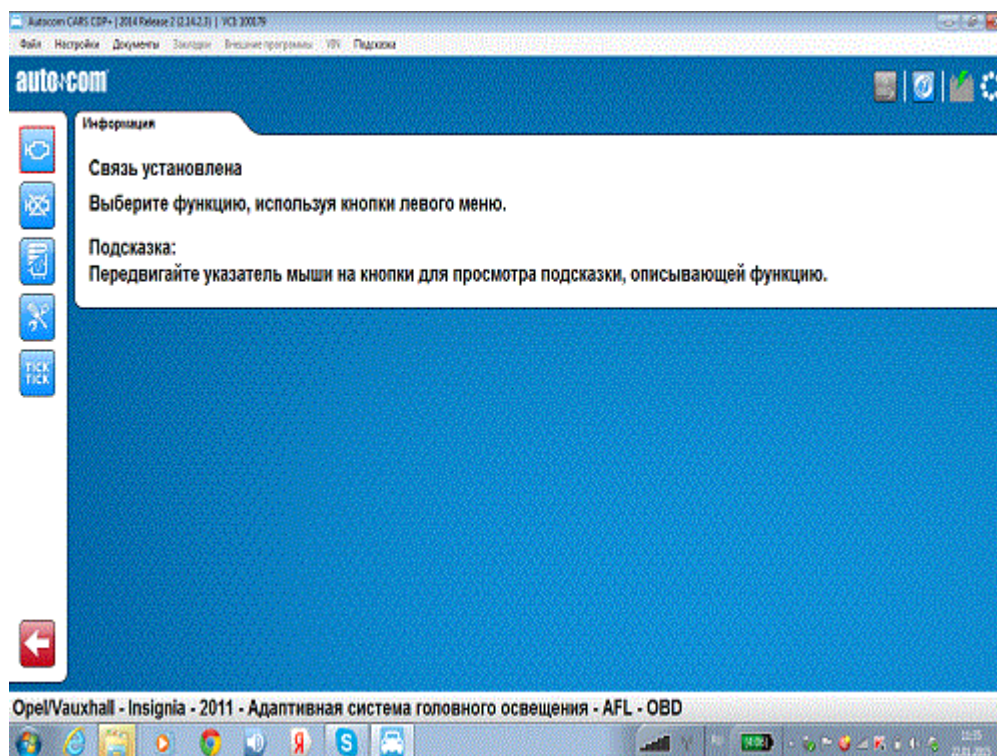


Фото 2 - система AFL неисправна

Подключаем сканер, выбираем в меню программы соответствующую модель и систему (экран 1). Включаем зажигание, сканер устанавливает связь (экран 2).

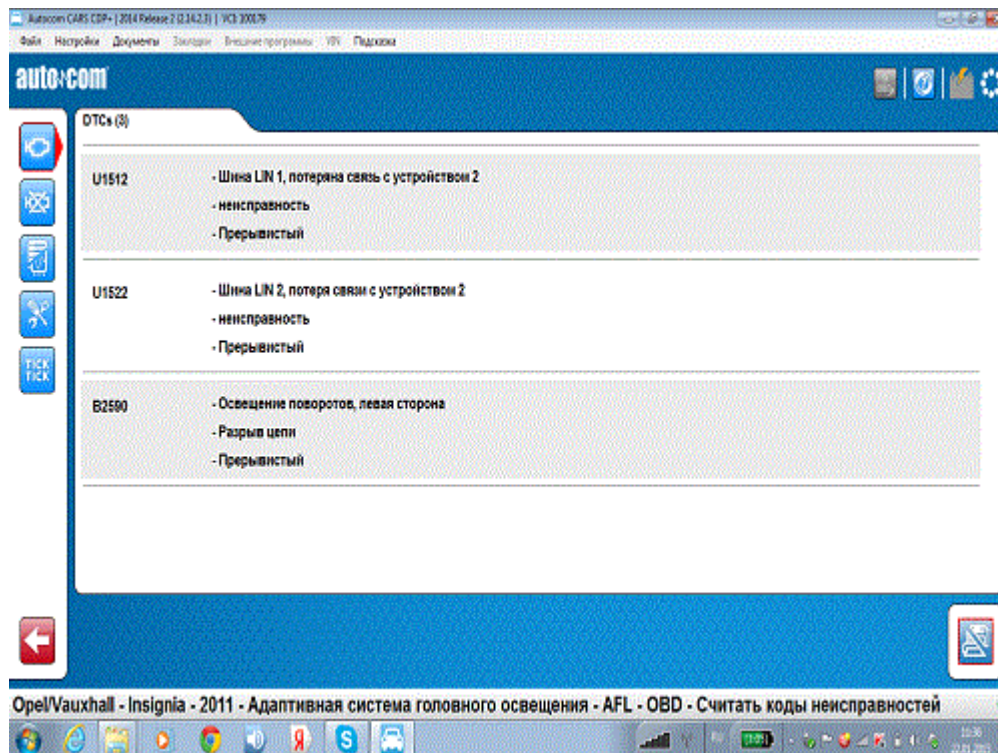


Экран 1 - выбор модели и системы



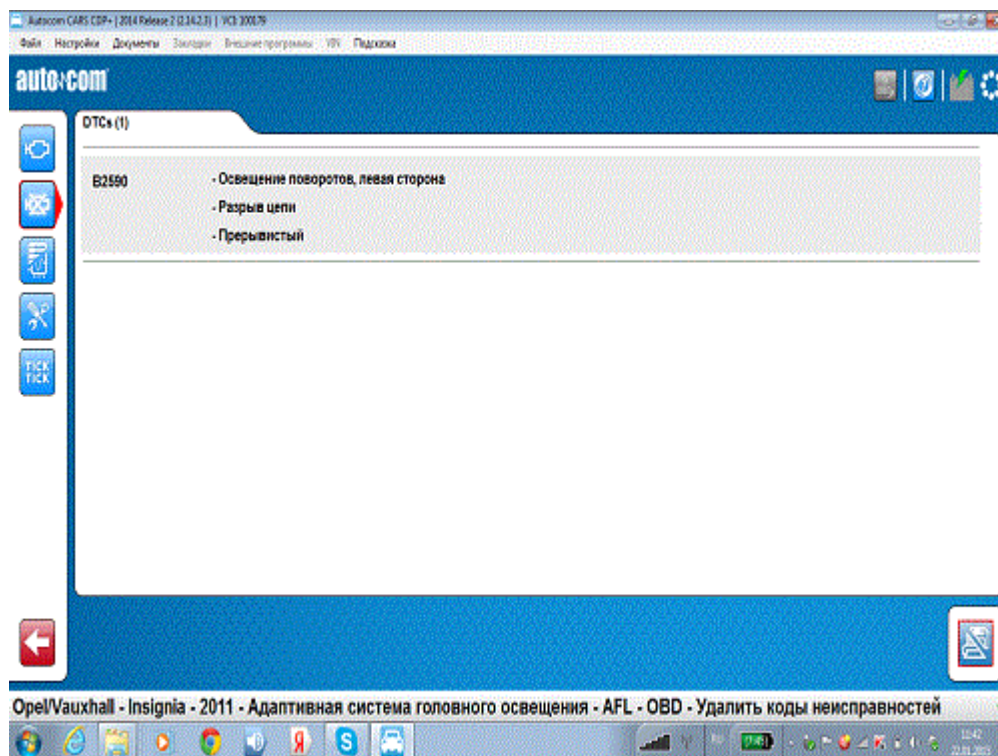
Экран 2 - Функциональное Меню системы AFL

Считывание кодов из памяти блока даёт следующий результат (экран 3).



Экран 3 - коды неисправностей

Ох уж эти современные автомобили... Вечно они жалуются на какие-то отсутствующие сообщения, некорректную связь между блоками и компонентами... И поди попробуй с этим разберись... Но, усложнять себе жизнь из-за этого тоже не стоит. В таких случаях, первое, что нужно сделать - просто удалить все ошибки. Чтобы понять, с какими из них действительно придётся работать, а какие являются случайными. В нашем случае, после удаления кодов и повторного включения зажигания, остаётся ошибка, которая, надо полагать, и является отражением причины имеющейся неисправности. А именно – обрыв в цепи лампы освещения левого поворота (экран 4).



Экран 4 - единственная актуальная ошибка

А что в этой цепи является самым слабым звеном? Правильно, сама лампа. Вынимаем патрон с лампой из гнезда – действительно, нить накаливания в обрыве (фото 3 и 4).



Фото 3 - вынимаем патрон...



Фото 4 - и конечно видим перегоревшую лампу

Меняем неисправную деталь – всё О.К., при повороте руля влево, лампа загорается (фото 5).



Фото 5 - всё в порядке, лампа работает

Так что это только надпись была устрашающая - «Неисправность системы AFL». А на поверку всё вышло очень даже просто. «Autocom» пока с поставленными задачами справляется. Но у нас «в кустах» припрятана ещё парочка Опелей. Посмотрим, что будет дальше.

Технический эксперт компании «Интерлакен-Рус»
Газетин Сергей.